

JEUNESSE

Le guide de l'éco-délégué AU COLLÈGE

Agir pour la transition
écologique et solidaire



CLÉS POUR AGIR

SEPTEMBRE 2020

SOMMAIRE

QUELQUES QUESTIONS À SE POSER AVANT DE DÉMARRER	4
Pourquoi faut-il agir pour la planète ?	4
Mon collège est-il déjà engagé pour la planète ?	7
QUEL EST LE RÔLE DE L'ÉCO-DÉLÉGUÉ ?	8
4 missions essentielles	8
Avec qui réaliser ton projet ?	9
PAR OÙ COMMENCER ?	10
Et si tu menais une petite enquête sur le terrain ?	10
Comment choisir sur quoi travailler ?	11
COMMENT S'ORGANISER ?	17
Avant : planifier	17
Pendant : tenir un journal	17
Après : évaluer les actions	17
POUR ALLER PLUS LOIN	18
Boîte à outils : des modèles de fiches et des ressources à télécharger	18
Des liens utiles	18
Glossaire	19

 **Tous les tutos et modèles signalés dans ce guide sont téléchargeables sur le site www.mtaterre.fr/dossiers/eco-delegues-des-eleves-engages-pour-la-planete**



Chers élèves,

La protection de notre planète est le grand défi de notre siècle. Pour y répondre, nous devons faire évoluer en profondeur nos habitudes et nos comportements et renforcer notre connaissance

des enjeux climatiques et naturels. Grâce aux résultats de la consultation qui a été menée l'an dernier auprès des élus de la vie lycéenne, huit mesures concrètes sont mises en œuvre depuis la rentrée 2019 dans toutes les écoles et dans tous les établissements, en faveur du développement durable et de la lutte contre le réchauffement climatique. Parmi celles-ci, l'élection d'éco-délégués dans les classes constitue une grande avancée.

Comme éco-délégués, vous avez été élus cette année pour être les ambassadeurs de ces enjeux dans votre collège. Toute une série de mesures du quotidien peuvent être changées grâce à votre action.

Ce guide vous propose un plan et des pistes précises pour agir avec votre classe et les autres éco-délégués de votre collège : tri des déchets, organisation de covoiturages, jardin partagé...

Chaque action compte ! Pour vous accompagner dans votre mission, vous pouvez compter sur la mobilisation de vos professeurs et de l'ensemble du personnel de votre établissement.

Je remercie chacune et chacun d'entre vous pour son engagement, et souhaite à tous une bonne lecture de ce guide, certain qu'il pourra être enrichi par vos nombreuses et riches initiatives.

Jean-Michel Blanquer
Ministre de l'Éducation nationale,
de la Jeunesse et des Sports

QUELQUES QUESTIONS À SE POSER AVANT DE DÉMARRER

POURQUOI FAUT-IL AGIR POUR LA PLANÈTE ?

LE CONSTAT

Depuis plus de deux siècles, nous puisons plus fortement que jamais dans les ressources de la planète. Nous sommes de plus en plus nombreux sur Terre, nos modes de vie demandent de plus en plus d'énergie et de ressources. Cette situation n'est pas durable !



+ D'HABITANTS

1,5 milliards d'habitants sur Terre en 1900, **7,7 milliards en 2020**, peut-être 9 milliards en 2050. Nous devons faire évoluer nos modes de vie pour les rendre plus respectueux de l'environnement et plus économes en ressources...

+ De BIENS Achetés et Jetés

Nous possédons de plus en plus d'objets. **De nouvelles technologies** apparaissent et nous voulons en profiter : ordinateurs, téléphones portables, jeux vidéos...

Ces **nouveaux besoins** ne sont pas sans conséquence : la fabrication et l'utilisation de cette multitude d'objets nécessitent des matières premières et consomment beaucoup d'énergie. Nous jetons et remplaçons certains produits rapidement. Cela augmente la quantité de déchets que nous produisons, sollicite encore davantage les matières premières pour fabriquer de nouveaux produits et accroît toujours plus notre consommation d'énergie.



+ D'ÉNERGIE consommée

En 50 ans, la population de la Terre a été multipliée par 2,5 mais la consommation d'énergie par 5.

Pourquoi? Nous consommons de plus en plus d'énergie pour **nous déplacer, fabriquer et transporter ce que nous achetons, améliorer notre confort**... Cette surconsommation énergétique est surtout le fait des pays riches et industrialisés.



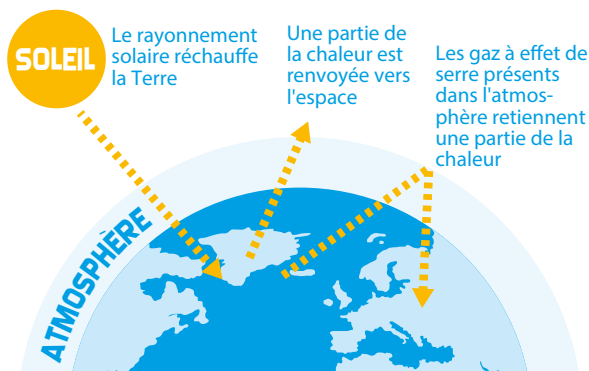
DES CONSÉQUENCES



DES ÉMISSIONS DE GAZ À EFFET DE SERRE ET DES PERTURBATIONS CLIMATIQUES

Brûler du gaz, du pétrole ou du charbon (énergies fossiles*) nous fournit de l'énergie, mais émet des polluants dans l'air que nous respirons : du dioxyde de carbone (CO₂) et d'autres gaz à effet de serre*. Le déboisement, l'élevage, l'agriculture, l'industrie participent aussi à l'augmentation de la quantité de ces gaz dans l'atmosphère.

Les gaz à effet de serre retiennent le rayonnement infrarouge du soleil. Si leur quantité augmente, cela entraîne un **réchauffement global de la Terre** et provoque des changements climatiques. On peut déjà en observer des conséquences (canicules, sécheresses, tempêtes, fortes pluies plus fréquentes...) et la responsabilité humaine dans l'augmentation de ces gaz dans l'atmosphère est démontrée.



DES RESSOURCES NATURELLES QUI S'ÉPUISENT

Les énergies fossiles* sont faciles à utiliser, mais elles ne sont pas renouvelables. Elles seront **vraisemblablement épuisées dans la seconde moitié du XXI^e siècle.**

Les matières premières non renouvelables qui entrent dans la fabrication de nos biens de consommation vont également s'épuiser. Des matières premières renouvelables, comme les végétaux, pourront en remplacer certaines, mais pas toutes, et à condition que nous ayons une gestion raisonnée de ces ressources renouvelables.



UN ENVIRONNEMENT MAL EN POINT



La surexploitation des ressources, les pollutions et **l'accumulation de déchets** ont des impacts négatifs sur l'environnement. Les milieux naturels sont perturbés et ils s'appauvrissent. La surface naturelle sauvage disponible diminue car la population augmente avec un besoin plus grand de place pour s'installer et mener ses activités. **La qualité de l'eau, de l'air, des sols se dégrade, la biodiversité* diminue...**

DES INÉGALITÉS, DES TENSIONS

Les énergies fossiles* sont réparties inégalement à la surface de la Terre. Ainsi, les 2/3 des gisements de pétrole connus se trouvent au Moyen-Orient, les 2/3 des ressources en gaz sont concentrées au Moyen-Orient et en Russie.

Cette situation rend les autres pays dépendants des pays fournisseurs. Le contrôle de ces ressources et de leurs infrastructures de transport est source de conflits et de tensions.

L'accès à d'autres ressources (comme l'eau), le déplacement des populations contraintes de quitter leurs territoires par les sécheresses, les inondations, la montée des eaux marines... peuvent aussi provoquer des tensions.



DES ACTIONS SONT POSSIBLES

Comment ? En se mobilisant pour apprendre à vivre de façon plus durable et en adoptant les bons gestes au quotidien.

Un des grands défis actuels est **la lutte contre le réchauffement global de la planète.** Nous devons réduire les émissions de gaz à effet de serre* liées aux activités humaines. Toutes nos activités ont un impact : nos déplacements, notre consommation, le chauffage et la climatisation de nos habitations, nos appareils électriques, notre alimentation... En identifiant les activités les plus émettrices de gaz à effet de serre, nous pouvons agir pour réduire notre impact sur l'environnement. Réduire nos émissions de gaz à effet de serre nous permet aussi d'améliorer la qualité de l'air que nous respirons

Nous pouvons tous agir de manière individuelle et collective. Nous pouvons tous proposer des idées et agir à la maison et au collège.

MON COLLÈGE EST-IL DÉJÀ ENGAGÉ POUR LA PLANÈTE ?

Depuis quelques années, il se passe beaucoup de choses dans les collèges en faveur du développement durable. Certains collèges sont même labellisés :



► Le label **E3D** signale les collèges engagés dans un programme de développement durable (<https://canope.ac-amiens.fr/edd>).



► Le label **Eco-Collège** récompense les établissements qui proposent un programme de travail sur une ou plusieurs thématiques du développement durable (www.eco-ecole.org).

Si ton collège a un de ces deux labels, tu vas pouvoir être aidé par plusieurs personnes déjà impliquées dans des programmes d'actions.

Si ton établissement n'est pas labellisé, tu peux en parler au Principal ou aux professeurs de ton collège pour initier la démarche.

QUEL EST LE RÔLE DE L'ÉCO-DÉLÉGUÉ ?

4 MISSIONS ESSENTIELLES

Tu as un rôle clé pour permettre à ton collège de réaliser des actions écoresponsables. En tant qu'éco-délégué, tu deviens à la fois :

1. UN RELAI

- ▶ de connaissances, d'informations, d'actualités auprès de tes camarades,
- ▶ pour transmettre les idées de tes camarades aux instances du collège,
- ▶ pour informer les classes et tes camarades des projets auxquels ils peuvent s'associer.

2. UN AMBASSEUR

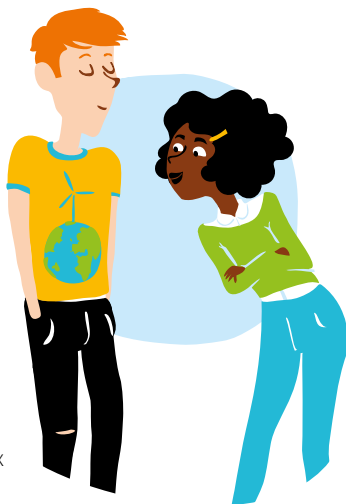
- ▶ Tu seras amené à participer à des réunions : aux comités de pilotage des projets du collège, au comité d'éducation à la santé et à la citoyenneté (CESC), à la commission restauration...
- ▶ Tu pourras représenter ton collège lors d'événements locaux, régionaux ou nationaux.

3. UN DÉCIDEUR

- ▶ moteur dans la mise en place d'actions,
- ▶ qui met en place des actions de communication pour toucher tous les élèves du collège (affiches, articles dans le journal du collège, articles pour le site ou le blog du collège, transmission d'informations sur les réseaux sociaux...).

4. UN GARANT

Un garant des actions menées, participant aux enquêtes et aux évaluations des projets.



AVEC QUI RÉALISER TON PROJET ?

Mener un projet de développement durable dans le collège implique d'associer un grand nombre de personnes : tes camarades de classe, tes professeurs, le chef d'établissement, le gestionnaire, les conseillers principaux d'éducation (CPE), les assistants d'éducation et l'ensemble des agents... Tous seront là pour t'aider à réaliser tes objectifs.

Tu vas aussi pouvoir travailler en groupe avec les autres éco-délégués élus dans ton collège.

À QUI T'ADRESSER ?



PAR OÙ COMMENCER ?

ET SI TU MENAIS UNE PETITE ENQUÊTE SUR LE TERRAIN ?

En observant ce qui se passe dans ton collège, tu vas certainement constater quelques points à améliorer. Par exemple :

- ▶ Dans ma classe, il n'y a pas de poubelles de tri sélectif.
- ▶ La classe n'est pas souvent aérée (trop de CO₂ dans l'air de la classe = risque de somnolence).
- ▶ Dans les couloirs, la lumière reste parfois allumée même en journée.
- ▶ Au restaurant scolaire, nous sommes servis dans des barquettes en plastique.
- ▶ Aux toilettes, j'observe des fuites d'eau.
- ▶ Dans la cour, il n'y a pas d'arbres, pas de végétaux...

Tu peux proposer à ton professeur principal de mener cette enquête sur le temps de vie de la classe en associant tous tes camarades.

 **Fiche enquête : qu'est-ce qui pourrait être amélioré au collège ?**



COMMENT CHOISIR SUR QUOI TRAVAILLER ?

3 ÉTAPES

RÉFLÉCHIS À CE QUI TE SEMBLE LE PLUS FACILE À RÉALISER

À partir de l'enquête de terrain que tu viens de réaliser et des idées soumises par tes camarades, tu as maintenant une idée plus claire de ce qui se fait dans ton établissement en faveur du développement durable et des choses qui pourraient être améliorées.

JOUE COLLECTIF : PARTAGE TES IDÉES

Prends le temps de discuter avec les autres éco-délégués de classe et les éco-délégués du Conseil de la Vie Collégienne (si ton collège est E3D).

ET CHOISIS TES OBJECTIFS !

Pour que votre projet prenne vie, il est important de définir des actions réalisables au sein de ton établissement. Pour t'aider, nous te proposons une liste d'idées dont tu pourras t'inspirer. Bien sûr, tu peux déterminer d'autres actions toi-même.

Attention à ne pas être trop trop ambitieux : avec 3 à 5 actions pour commencer, vous aurez toutes les chances de les réaliser.

NOTRE SÉLECTION D'IDÉES POUR T'INSPIRER



1 PROPOSER DES ÉCO-GESTES AUX ÉLÈVES DU COLLÈGE

Trouver des gestes du quotidien à la portée de tous (élèves et adultes) à proposer aux élèves et en débattre en classe. Par exemple :

- ▶ Connaître le calendrier des fruits et légumes de saison.

Calendrier des fruits et légumes

- ▶ Ne jamais jeter de papiers par terre.
- ▶ Prendre des douches rapides (moins de 5 minutes) et couper l'eau pendant le savonnage.
- ▶ Toujours trier ses déchets à la maison et au collège.
- ▶ Aérer la classe un petit moment avant de commencer le cours.
- ▶ Prendre une gourde à la maison pour le cours de sport plutôt que des bouteilles en plastique...

POUR T'INSPIRER D'autres idées sont à découvrir sur www.mtaterre.fr/bons-reflexes



2 ÉVITER LE GASPILLAGE ALIMENTAIRE

Agir seul au restaurant scolaire

- ▶ Se servir en fonction de son appétit : ne pas surcharger le plateau pour ne rien laisser.
- ▶ Ne prendre qu'un morceau de pain et se resservir si besoin.
- ▶ Indiquer à la personne qui fait le service lorsque vous n'avez pas très faim.

Agir en groupe :

- ▶ Élaborer un gâchimètre pour le pain.

 **Tutoriel de gâchimètre pour mesurer le gaspillage alimentaire du pain**

- ▶ Proposer des actions anti-gaspi aux responsables de la restauration scolaire.

POUR T'INSPIRER Dans un collège de Centre-Val de Loire, des élèves choisissent le menu avec le chef cuisinier. Avec leur professeur de technologie, ils ont pu mettre un sondage en ligne sur leur espace numérique de travail (ENT) pour faire voter les élèves.



3 RÉDUIRE LES DÉCHETS AU COLLÈGE

Agir en groupe

- ▶ Organiser un troc pour s'échanger des objets entre élèves (choisir une date marquante).

 **Calendrier des événements développement durable**

- ▶ Proposer à tes enseignants une sortie pour visiter un centre de traitement des déchets (centre de tri, ressourcerie, usine d'incinération...) et bénéficier de l'intervention d'un responsable du centre pour mieux comprendre où vont tous les déchets que l'on jette.
- ▶ Proposer aux responsables du collège de mettre en place un compostage pour les déchets du restaurant scolaire et les déchets verts du collège.

POUR T'INSPIRER Dans un collège de Nouvelle-Aquitaine, aidés par l'association Compost-âge, des élèves et leur professeur de SVT ont mis en place le compostage des déchets organiques du restaurant scolaire. Les élèves « conseillers en tri », à l'origine du projet se sont relayés à la desserte du self pour conseiller les autres élèves sur le tri des plateaux.



4 LIMITER LES DÉCHETS EN PLASTIQUE

Agir seul ou en groupe

- ▶ Faire le bilan de tous les objets jetables autour de nous : dans ton sac, à la cantine, dans la classe en utilisant une fiche d'enquête. Tu pourras aussi noter si l'objet en plastique jetable ou tout plastique est incontournable ou s'il pourrait être remplacé par un autre sans plastique.

 **Fiche enquête : les objets jetables autour de nous**

- ▶ Ramasser tous les déchets que tu vois au sol autour de toi et partager l'expérience sur les réseaux sociaux pour encourager les gens à ne plus rien jeter par terre.

POUR T'INSPIRER Il existe des challenges sur instagram et des journées de ramassage des déchets :

- www.worldcleanupday.fr
- www.initiativesoceanes.org
- www.mountain-riders.org/m-impliquer/40

Agir en groupe

- ▶ Proposer à tes enseignants de rejoindre le projet de sciences participatives « Plastique à la loupe » de la Fondation Tara Océan qui étudie les micro et macroplastiques sur les berges et les plages de France : <https://oceans.taraexpeditions.org/m/education/thematiques-phares/dechets-plastiques>.

- ▶ Suivre une visioconférence donnée par un chercheur qui travaille sur la pollution plastique dans l'océan et les fleuves, projeter des infographies, une exposition, disposer de capsules vidéos, regarder des documentaires scientifiques. Avec ton enseignant référent, n'hésite pas à commander des ressources que la Fondation Tara Océan offre aux éco-délégués en t'inscrivant sur swll.to/plastiques-eleves.



5 SE DÉPLACER SANS POLLUER

Agir seul

► Venir au collège à pied, à vélo ou en transport en commun lorsque c'est possible.

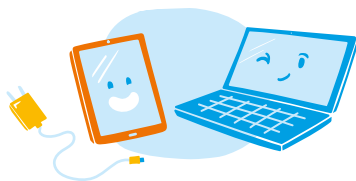
► Si ce n'est pas possible, organiser un covoiturage en utilisant par exemple le site Cmabulle (www.cmabulle.fr) ou une solution proposée par le collège.

Agir en groupe

► Calculer la quantité de dioxyde de carbone émise par les déplacements maison-collège de tous les élèves de la classe et réfléchir à d'autres solutions moins polluantes.

► Pratiquer le Pedibus avec d'autres élèves et des parents.

 **Fiche de calculs pour mesurer le CO₂ émis par les déplacements maison-collège**



6 LIMITER LES IMPACTS DU NUMÉRIQUE

Agir seul

► Placer de manière bien visible dans l'établissement des affiches sur les impacts du numérique*.

 **Affiche « L'impact de notre vie en ligne »**

► Adopter des comportements écoresponsables quand tu utilises ton téléphone.

► Vérifier si ton téléphone est facilement réparable. Tu peux facilement trouver cette information sur internet.

Agir en groupe

► Organiser un débat en classe sur l'impact social et environnemental du numérique dans nos vies.

POUR T'INSPIRER Tu peux lire le guide « La face cachée du numérique » : www.ademe.fr/face-cachee-numerique et le guide « Les impacts du smartphone » : www.ademe.fr/impacts-smartphone



7 PLACE À LA SOLIDARITÉ

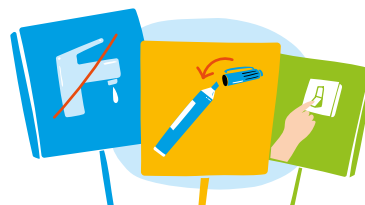
Agir seul ou en groupe

► Faire la liste des associations caritatives présentes dans la commune et les appeler pour savoir de quoi elles ont besoin. Tu pourras peut-être devenir bénévole ou participer à des actions.

► Si une association est d'accord pour récupérer des objets, organiser une collecte (par exemple des jouets à Noël qui seront ensuite redistribués à d'autres enfants).

POUR T'INSPIRER Tu peux trouver comment faire sur plusieurs sites :

- www.rejoue.asso.fr
- www.emmaus-france.org
- www.croix-rouge.fr
- www.ressourcerie.fr



8 STOP AUX GASPILLAGES

Agir seul

► Prendre soin de ses affaires pour les garder le plus longtemps possible : fini les feutres non rebouchés, les règles cassées...

► Eteindre les lumières allumées dans les classes vides, signaler les robinets et les toilettes qui fuient...

POUR T'INSPIRER Tu peux regarder les actions proposées par le programme « Génération Energie » : www.generation-energie.fr



9 PLACE À LA NATURE AU COLLÈGE

Agir en groupe

► Installer si c'est possible des nichoirs pour petits oiseaux, des hôtels à insectes, des plantes mellifères pour favoriser la biodiversité*...

POUR T'INSPIRER Un collège d'Île de France a fabriqué un hôtel à insectes : www.clg-bullant-ecouen.ac-versailles.fr/Biodiversite-installation-d-un-hotel-a-insectes

► Créer un jardin partagé et l'entretenir. Des associations comme « Les incroyables comestibles » (www.lesincroyablescomestibles.fr) peuvent t'accompagner pour mettre en place un jardin dans ton collège.

► Découvrir la vie cachée des sols en proposant à tes enseignants de participer à l'opération #Plantetonslip. Toutes les infos sont sur www.mtaterre.fr/dossiers/operation-plantetonslip



10 PRATIQUER LA DÉMOCRATIE PARTICIPATIVE

Agir seul ou en groupe

► Permettre à tous ceux qui le souhaitent d'exprimer leurs idées (installer par exemple une boîte à idées dans le préau).

► Proposer à tes enseignants d'intégrer un programme de sciences participatives à découvrir par exemple sur le site de Vigie Nature (www.vigienature.fr).

► Organiser des débats dans le collège sur tous les thèmes du développement durable, à l'occasion des événements qui ont lieu tout au long de l'année.

 **Calendrier des événements développement durable**

COMMENT S'ORGANISER ?

AVANT : PLANIFIER

Comme dans tout projet, il est important d'essayer de prévoir quand vont se dérouler les actions. Parfois tu réussiras à tout réaliser comme prévu. Mais il est aussi possible que certaines étapes prennent plus de temps que ce qui avait été prévu. Ce n'est pas grave, c'est la vie de tout projet. Et on apprend ainsi à s'adapter.

Si ton collège est écolabellisé, tu pourras proposer tes idées au Conseil de la Vie Collégienne et aux professeurs référents, et elles pourront s'intégrer dans le programme de travail du collège !


PENDANT : TENIR UN JOURNAL

Pour permettre à tous les collégiens de suivre l'avancée du projet, il est possible de tenir un petit journal du collège.

Dans tous les cas, nous te conseillons de noter sur un cahier les grandes étapes de ton projet, ce qui fonctionne bien, les points les plus difficiles à résoudre, les dates clés. Si quelqu'un te demande de lui raconter ton projet, tu auras déjà toutes les informations utiles sous la main.

APRÈS : ÉVALUER LES ACTIONS

À la fin de chaque projet, il est important de définir si ton projet est réussi et ce qu'il t'a permis d'apprendre. Pour cela, tu peux t'appuyer sur des fiches d'évaluation.

-  • **Fiche d'évaluation : ton projet est-il réussi ?**
- **Fiche d'évaluation : qu'as-tu appris ?**

POUR ALLER PLUS LOIN

LA BOÎTE À OUTILS : DES MODÈLES DE FICHES ET DES RESSOURCES À TÉLÉCHARGER

Retrouve des modèles de fiches à compléter et des ressources téléchargeables, signalés dans ce guide par ce petit picto : ✂
sur le site www.mtaterre.fr/dossiers/eco-delegues-des-eleves-engages-pour-la-planete

DES LIENS UTILES

M TA TERRE

M ta Terre est le site internet de l'ADEME pour les jeunes. Tu y trouveras de l'information sur le changement climatique, les déchets, la pollution de l'air... Mais aussi de nombreuses ressources comme des infographies, des préparations d'exposés, des vidéos ou encore des dossiers d'information sur différents sujets.

www.mtaterre.fr

LA FONDATION TARA OCÉAN

La goélette Tara permet aux scientifiques de naviguer dans le monde entier pour étudier l'océan, la faune et la flore marine afin de mieux les comprendre et mieux les préserver, dans un contexte de réchauffement de la planète et de pollution par le plastique. La fondation propose un grand nombre de ressources sur

<https://oceans.taraexpeditions.org/m/education>

LES OUTILS D'ÉCO-ÉCOLE

Pour te documenter, te tester à travers des jeux en ligne, trouver des ressources, tu peux consulter le site

www.eco-ecole.org/boite-a-outils

LA TROUSSE À PROJETS

Pour aller jusqu'au bout de ton projet en trouvant les moyens de le financer.

www.trousseaprojets.fr

LES PROJETS E3D

Découvre des projets déjà mis en place dans d'autres collèges sur le site

edd.ac-versailles.fr/spip.php?rubrique79

LA SEMAINE EUROPÉENNE DE RÉDUCTION DES DÉCHETS

Pendant toute une semaine en novembre, des écoles, collèges, lycées, associations, entreprises, etc. s'engagent à lutter contre les déchets en organisant des conférences, activités, ateliers... Tu peux retrouver sur le site internet les projets déjà réalisés pour te donner des idées.

serd.ademe.fr/les-idees-danimation

GLOSSAIRE

Biodiversité

Diversité naturelle des organismes vivants.

Effet de serre

Phénomène naturel permettant à la Terre d'avoir une température vivable. Il est dû à la présence des gaz à effet de serre (vapeur d'eau, gaz carbonique, méthane...) dans l'atmosphère.

Énergies fossiles

Ce sont les énergies produites à partir de la transformation de matières organiques stockées sous terre (pétrole, gaz naturel, charbon). Elles mettent des millions d'années à se constituer et sont présentes en quantités limitées. Leur combustion émet des gaz à effet de serre.

Impacts du numérique

La surconsommation du numérique génère d'importants impacts sur l'environnement, la santé et les relations sociales. Produire ces équipements nécessite des métaux qu'il faut aller chercher dans le sol. Tout ceci a un coût énergétique énorme mais également de graves conséquences sur la qualité de l'air, des sols et de l'eau.

Ce document est édité par l'ADEME

ADEME | 20, avenue du Grésillé | 49000 Angers

Conception graphique : Agence Giboulées

Rédaction : ADEME

Illustrations : Olivier Junière

Photos : page 3 : MENUJ © Philippe Devernay

L'ADEME à vos côtés

À l'ADEME nous sommes résolument engagés dans la lutte contre le changement climatique et la dégradation des ressources.

Nous mobilisons les citoyens, les acteurs économiques et les territoires, leur donnons les moyens de progresser vers une société économe en ressources, plus sobre en carbone, plus juste et harmonieuse.

Dans tous les domaines - énergie, air, économie circulaire, alimentation, déchets, sols... - nous conseillons, facilitons et aidons au financement de nombreux projets, de la recherche jusqu'au partage des solutions. À tous les niveaux, nous mettons nos capacités d'expertise et de prospective au service des politiques publiques.

L'ADEME est un établissement public sous la tutelle du ministère de la Transition écologique et du ministère de l'Enseignement supérieur, de la Recherche et de l'Innovation.

www.ademe.fr

Le ministère de l'Éducation nationale, de la Jeunesse et des Sports

L'enjeu climatique et de la biodiversité se gagne d'abord à l'école par l'éducation au développement durable. C'est un projet de génération que le ministère a souhaité déployer de façon ambitieuse, en enrichissant les programmes scolaires de cette exigence, de l'école maternelle au lycée, ainsi qu'en identifiant de nouveaux objectifs de développement durable et de nouveaux acteurs, les élèves eux-mêmes... Désormais représentés et animés par des éco-délégués pour chaque classe de collège et de lycée, les élèves encadrés et accompagnés par des enseignants doivent notamment disposer d'un guide au montage de projet durable. C'est la vocation de ce document élaboré avec les coordonnateurs académiques de l'éducation au développement durable du ministère, des référents et l'ADEME.

www.education.gouv.fr

Le ministère de la Transition écologique

Le ministère de la Transition écologique agit au quotidien pour lutter contre le changement climatique, protéger la biodiversité, prévenir les risques naturels et technologiques et les pollutions auxquels les citoyens sont exposés, et mobiliser la société civile. Le ministère soutient les initiatives en faveur de l'éducation et de la sensibilisation au développement durable, indispensables pour accompagner la transition écologique, au niveau national et dans les territoires, avec l'appui de ses établissements publics et services déconcentrés.

www.ecologie.gouv.fr

011033 | Septembre 2020

ISBN 979-10-297-1497-9



9 791029 714979