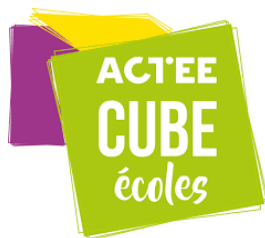


CUBE.Ecoles

Note à l'attention des enseignants



Sous le haut patronage du



Qu'est-ce que Cube.ECOLES ?

Un challenge d'économie d'énergie qui s'adresse aux collectivités et aux écoles, dans une approche ludique et globale pour :

- ➔ Mobiliser et fédérer l'ensemble des parties prenantes sur les bons usages : élèves, corps enseignant, animateurs.trices périscolaires et extra scolaires, gardien.nes, agents de maintenance et d'entretien...
- ➔ S'éduquer et sensibiliser aux économies d'énergies
- ➔ Profiter d'un accompagnement, d'ateliers dédiés et de supports pédagogiques (personnalisables) pour introduire la question de l'énergie dans l'éducation
- ➔ Faire des économies d'énergie dans son école (et réduire l'impact de l'augmentation du coût de l'énergie)
- ➔ Faire des élèves de véritables ambassadeurs de la démarche au sein de leurs familles



Comment ça fonctionne ?

- ➔ Un **grand concours national** avec une remise des prix valorisant les efforts réalisés durant l'année et l'implication d'une ou plusieurs **classe(s) ambassadrice(s)**,
- ➔ Un **accompagnement de la collectivité et des écoles inscrites** :
 - Une **équipe projet** est constituée par école = des personnes volontaires, motivées et diversifiées (fonctions éducatives, administratives ou techniques). Par exemple : Directeur/Directrice + 1 enseignant + 1 animateur périscolaire + 1 agent technique
 - Cette équipe est accompagnée à la **réalisation d'un prédiagnostic** sur son école afin d'établir un **plan d'actions** techniques et éducatives.
 - Pour la partie éducative : **Une enquête de confort sera à diffuser à tous les occupants de l'école** pour identifier avec la collectivité les dysfonctionnements.
 - Pour la partie technique : Un agent technique passe une matinée dans l'école pour visiter les installations techniques et l'école. Un temps d'échange avec la direction est à prévoir.
 - A l'issue de ce prédiagnostic, un plan d'action sera réalisé par l'équipe projet avec des idées d'actions fournies par le Cerema.
 - Une **mise en réseau de la grappe d'écoles** inscrites au niveau de la collectivité pour échanger sur les bonnes pratiques et se motiver tous ensemble pour atteindre les meilleurs résultats (3 réunions dans l'année en visio).
 - Grâce aux ressources et outils proposés, la ou les **classe(s) ambassadrice(s)** **peu(ven)t intégrer CUBE.Ecoles tout au long de l'année : sensibiliser, impliquer et diffuser** la démarche grâce aux idées d'activités, jeux, quiz, appareils de mesures (wattmètre et caméra thermique), et séquences pédagogiques proposées.

Des ressources sont aussi prévues pour les maternelles et le périscolaire !

- ➔ **Exemple de l'école Victor Hugo** à Clermont Ferrand qui partage son expérience CUBE.Ecoles : <https://www.youtube.com/watch?v=THTiQk32ijM>

3 leviers d'action à mobiliser la première année :



Exploitation



Usages

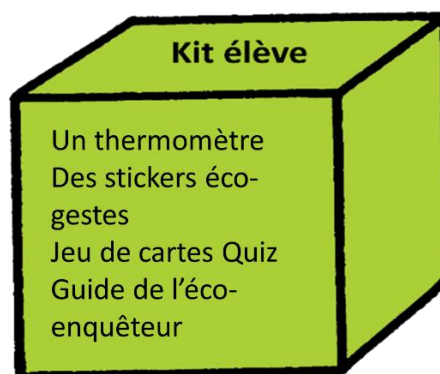


Education et
sensibilisation

L'année suivante :

- ➔ Poursuite des actions techniques et éducatives pour inscrire les économies d'énergie de manière durable
- ➔ Accès toujours possible au suivi des consommations et au calcul des économies d'énergie ainsi qu'aux ressources (via l'espace candidat sur le site internet)
- ➔ Possibilité pour la collectivité de mettre en œuvre des travaux

Des kits pour mesurer et sensibiliser



L'inscription à CUBE.Ecoles donne droit à des kits matériels : 2 kits « collectivité » (pour 6 à 10 écoles inscrites) et 100 kits élèves par école.

Les appareils du kit collectivité peuvent aussi être utilisés par les enseignants pour sensibiliser les élèves. Des exemples d'utilisation et d'animation seront proposés aux enseignants.

Pourquoi participer ?

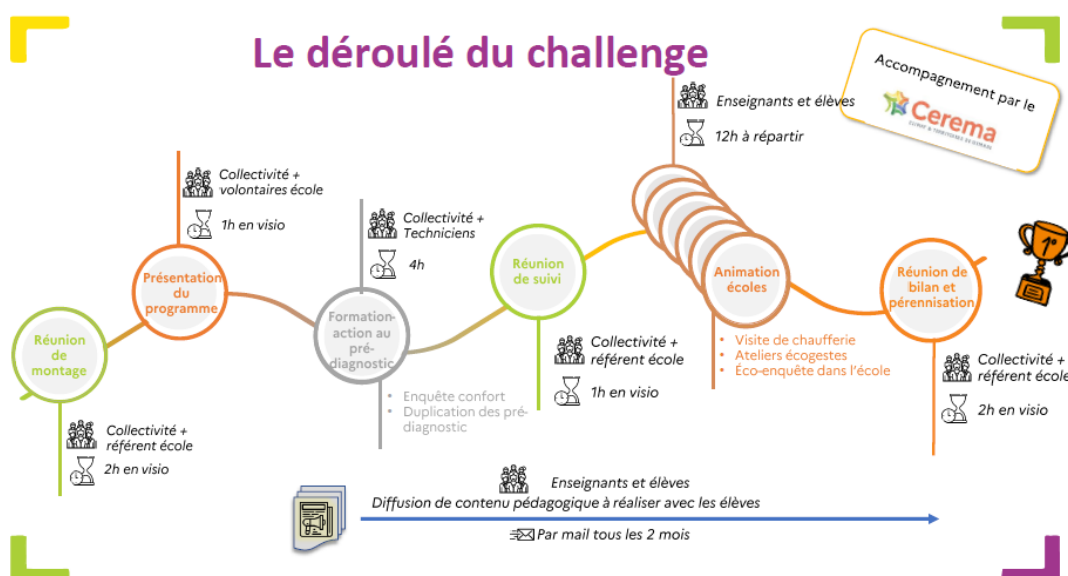
- ➔ **Inscrire** les écoles dans la **transition énergétique** en faisant des économies d'énergie (12% constatés en moyenne sur le programme CUBE.S en 1 an)
- ➔ **Améliorer le confort** de tous & faire des élèves **des ambassadeurs du développement durable**
- ➔ **Valoriser les démarches** des écoles et enrichir son dossier à la **labellisation E3D**

Combien de temps y consacrer ?

Temps de travail collectif estimatif :

- **Réunion de présentation du programme : 1h** en début d'année scolaire pour comprendre l'implication de chacun
- **Atelier plan d'actions : 1h** au 1er trimestre pour avoir des idées d'actions à mettre en place sur l'année de challenge (prédiagnostic)
- **Une animation du Cerema : 2h en classe** (au choix parmi un catalogue d'animations : visite de chaufferie, expérimentation en classe, etc.) à destination de la ou des classe(s) ambassadrice(s)
- **Réunion de bilan : 1 à 2h** (mai/juin) pour faire le bilan et imaginer la suite

En dehors de ces temps, chaque enseignant peut intégrer CUBE.Ecoles dans son programme de manière très simple et libre, en s'appuyant sur les **séquences pédagogiques envoyées tous les deux mois** et réaliser **d'autres idées d'actions** présentées par le Cerema.



Comment s'inscrire ?

L'inscription se fait **par la collectivité** (commune, EPCI ou autre groupement) pour un **nombre minimum de 6 écoles**, afin de former une « grappe ». Pour cela, il suffit de se rendre sur le site de CUBE.ECOLES ou de **nous contacter par mail AVANT le 30 juin** et nous essayerons de former une grappe à proximité de votre école :

<https://www.cube-ecoles.org> ou
cube.ecoles@cerema.fr

Le coût est de 950 € HT/école financé par la collectivité.